



# **Mobilitetsbarrierer i / Mobilitätsbarrieren in der Region Sønderjylland – Schleswig**

Problembeskrivelser og løsninger / Problembeschreibungen und Lösungen

Padborg, 28.08.2008

## Indledning

Grænsegængerforeningen "Grenzgänger" har siden 1987 rådgivet og informeret arbejdstagere, der bor i Tyskland og arbejder i Danmark. Allerede på daværende tidspunkt stod det klart, at grænsependlerne havde et særligt behov for information på områder som skat, arbejdsmarkedsforhold og social sikring. Foreningen for Europæiske Grænsependlere, der blev stiftet lidt senere med henblik på at varetage interesserne for arbejdstagere, der bor i Danmark, arbejdede for de samme mål.

De stadigt voksende pendlertal og boomet i dansk erhvervsliv fik henvendelserne til at stige i en sådan grad, at det ikke længere var nok kun at rådgive på frivillig basis. I 2004 tog Region Sønderjylland-Schleswig initiativ til Interreg-projektet Infocenter Grænse-Grenze (som i dag hedder Infocenter), der for første gang kunne tilbyde professionel rådgivning til arbejdstagere om netop disse spørgsmål som supplement til de aktiviteter, som European Employment Service (Eures) kan tilbyde. Servicetilbuddet, der i mellemtiden har etableret sig som en fast institution i Regionen, har stor søgning, og Infocentret har på grund af sine direkte kontakter allerede været behjælpelig med at identificere problemer og sende løsningsforslag videre til de relevante instanser.

### **Region Sønderjylland-Schleswig**

Region Sønderjylland-Schleswig blev oprettet den 16. september 1997 i Aabenraa. Den har som mål at udligne ulemperne ved at være udkantsområde ved den dansk-tyske grænse gennem et øget samarbejde og forvandle dem til en fordel, så Regionen kommer til at spille en central rolle igen. Det grænseoverskridende samarbejde skal ikke blot give nye impulser til fremme af en aktiv og positiv sameksistens mellem erhvervsliv, kultur, miljø og politik, men skal også forme en fælles regional profil, der har gode muligheder for at klare sig godt i den europæiske konkurrence. Her er det af særlig betydning at uddybe kontakterne mellem menneskene og de mange forskellige organisationer, så der skabes et varigt grænseoverskridende samarbejde.

## Einleitung

Seit 1987 werden Arbeitnehmer, die in Deutschland wohnen und in Dänemark arbeiten, durch den Verein Grenzgänger beraten und informiert. Bereits zum damaligen Zeitpunkt wurden die besonderen Bedürfnisse der Grenzpendler deutlich, wenn es um Fragen der Steuer, dem Arbeitsmarkt und der Sozialen Sicherung geht. Der als Interessenvertretung für die in Dänemark lebenden Arbeitnehmer gegründete Verein Europäischer Grenzpendler später gegründete Verein widmete sein Wirken den gleichen Zielen.

Die stetig steigenden Pendlerzahlen sowie der Boom der dänischen Wirtschaft ließen die Anfragezahlen derart in die Höhe steigen, dass eine ehrenamtliche Beratung nicht mehr ausreichend war. Im Jahr 2004 wurde durch die Region Sønderjylland-Schleswig das Interreg-Projekt Infocenter Grænse-Grenze (heute: Infocenter) initiiert, das erstmals eine professionelle Beratung für Arbeitnehmer zu eben diesen Fragen als Ergänzung der Aktivitäten des European Employment Service (EURES) Anbot. Das mittlerweile als feste Größe in der Region etablierte Serviceangebot wird stark frequentiert und konnte aufgrund des direkten Kontakts zur Basis bereits helfen, Probleme zu identifizieren und Lösungsvorschläge an die zuständigen Stellen weiterzuleiten.

### **Die Region Sønderjylland-Schleswig**

Die Region Sønderjylland - Schleswig konstituierte sich am 16. September 1997 im dänischen Aabenraa. Ziel ist es, die Nachteile der Randlage an der deutschen bzw. der dänischen Grenze, über eine verstärkte Kooperation auszugleichen bzw. in einen Standortvorteil zu verwandeln, um zu einer neuen Mitte zu gelangen. Die grenzüberschreitende Kooperation verspricht nicht nur neue Impulse für ein aktives, positives Miteinander in Wirtschaft, Kultur, Umwelt und Politik, sondern soll darüber hinaus ein gemeinsames regionales Profil formen, das gute Chancen hat, im europäischen Wettbewerb erfolgreich zu agieren. Dabei ist es von besonderer Bedeutung, die Kontakte der Menschen untereinander und mit den verschiedensten Organisationen zu vertiefen, um somit dauerhafte grenzüberschreitende Kooperationen zu schaffen.

### Regionskontor

Regionskontoret i Padborg, som er beliggende tæt på den dansk-tyske grænse, er Region Sønderjylland-Schleswigs fælles sekretariat for Regionalrådet (som skiftede navn til Regionalforsamlingen i 2007), bestyrelsen, udvalgene og de faste faggrupper. Samtidig kan alle interesserede borgere, organisationer, institutioner, myndigheder og firmaer henvende sig til Regionskontoret for at indhente information og knytte kontakter med partnere om alle mulige emner i det andet land. Regionskontoret er åben over for idéer og forslag til projekter og aktiviteter. Som knudepunkt i et netværk hjælper det med kontakter og viden om Regionen, sender sager videre til andre partnere i netværket og tager også selv emner op.

### Sprogkampagnen

Bestyrelsen for Region Sønderjylland-Schleswig har sat sig som mål at fremme kendskabet til nabosprogene dansk og tysk i grænselandet ved hjælp af forskellige initiativer. Manglende nabosprogkompetence udgør nemlig stadigvæk den største barriere for et øget grænseoverskridende samarbejde. Regionskontoret koordinerer på vegne af Udvalget for kultur, kontakt og samarbejde en sprogkampagne, der skal give børn og voksne lyst til at lære nabosproget. Protektor på tysk side er Landtagspræsident Martin Kayenburg, og på dansk side var Hendes Kongelige Højhed Prinsesse Benedikte protektor for kampagneugen "Tysk på en uge", der blev gennemført i november 2006 i Sønderjylland sammen med mange samarbejdspartnere.

### Infocenter

Infocentret er et servicetilbud fra Region Sønderjylland-Schleswig til grænsependlere, virksomheder m.fl. Det rådgiver alle, der ønsker at etablere/bosætte sig eller arbejde på den ene eller den anden side af grænsen. Her kan man få generel information og hjælp til relevante spørgsmål, da man ofte ikke selv ved, hvor forskellene ligger i forhold til "systemet" på den

### Regionskontor

Das Regionskontor, direkt an der deutsch-dänischen Grenze im dänischen Padborg gelegen, ist das gemeinsame Sekretariat der Region Sønderjylland-Schleswig für den Regionalrat (ab 2007 Regionalversammlung), den Vorstand, die Ausschüsse und die ständigen Fachgruppen. Gleichzeitig können sich alle interessierten Bürgerinnen und Bürger, Organisationen, Einrichtungen, Behörden und Firmen an das Regionskontor wenden, um Informationen einzuholen und Kontakte mit Partnern über alle möglichen Themen im jeweils anderen Land herzustellen. Das Regionskontor ist offen für Anregungen und Vorschläge für Projekte und Aktivitäten. Es versteht sich als Knotenpunkt in einem Netzwerk und hilft mit Kontakten und Wissen über die Region, leitet weiter und greift selber Themen auf.

### Sprachenkampagne

Der Vorstand der Region Sønderjylland-Schleswig hat sich das Ziel gesetzt, die Kenntnisse der Nachbarsprachen Dänisch und Deutsch im Grenzland durch verschiedene Initiativen zu fördern. Fehlende Sprachkompetenzen in der Nachbarsprache sind nämlich immer noch die wichtigste Barriere für eine erweiterte grenzüberschreitende Zusammenarbeit. Eine Sprachenkampagne, die Kindern und Erwachsenen Lust auf die Nachbarsprache machen soll, wird im Auftrag des Ausschusses für Kultur, Gleichstellung und Sprache vom Regionskontor koordiniert. Schirmherr auf der deutschen Seite ist Landtagspræsident Martin Kayenburg, und auf der dänischen Seite für die Aktionswoche „Deutsch in einer Woche“, die im November 2006 in Sønderjylland mit vielen Kooperationspartnern zusammen durchgeführt wurde, Ihre Königliche Hoheit Prinzessin Benedikte.

### Infocenter

Das Infocenter ist ein Serviceangebot der Region Sønderjylland - Schleswig für Grenzpendler, Unternehmen und andere. Es berät alle, die sich auf der einen oder anderen Seite der Grenze niederlassen und / oder arbeiten wollen. Hier kann man sich generell informieren, und hier wird bei der

anden side. Infocentret ved ikke alt, så derfor henviser det til netværkspartnere ved mere specielle problemstillinger. Men man kan altid vende tilbage til Infocentret, som arbejder sammen med det bestående netværk (f.eks. fagforeninger, myndigheder, foreninger og organisationer). Infocentret er til rådighed for alle.

### **Udviklingen i grænsependlertallene / forespørgsler fra rådsøgende**

Konjunkturerne i Danmark og Tyskland har ofte udviklet sig modsat hinanden, hvorfor arbejdstagere på et tidligt tidspunkt har haft mulighed for at komme ind på arbejdsmarkedet i nabolandet. Der findes desværre ingen præcise og omfattende tal for denne udvikling, hvilket både skyldes den indholdsmæssige kompleksitet, som er kendetegnende for dette område, og problemer med at fremskaffe talmateriale fra to lande og gøre dem sammenlignelige. Det antages, at ca. 2.500 grænsependlere vendte tilbage til bopælen mindst en gang om ugen i 2000 efter at have arbejdet i nabolandet. Siden 2004 er der sket en væsentlig stigning her. På baggrund af et rundspørge blandt samtlige danske kommuner i efteråret 2007 vurderes det ud fra et kvalificeret skøn, at ca. 11.500 arbejdstagere arbejder i Danmark og ca. 1.200 arbejdstagere i Tyskland med status som grænsependler (dvs. at de vender tilbage til bopælslandet en gang om ugen).

Antallet af potentielle rådsøgende stiger yderligere på grund af andre arbejdstagere, herunder arbejdstagere, der er udstationeret under EU's servicedirektiv, eller selvstændige erhvervsdrivende, da der netop her rejser sig mange spørgsmål om skat og social sikring. Også arbejdsgivere og myndigheder/institutioner skal nævnes her, som på grund af voksende udlandsaktiviteter har et ikke ubetydeligt rådgivningspotentiale.

Denne udvikling afspejles i Infocentrets rådgivningsvirksomhed. Fra 2004 og frem til i dag er der gennemført mere end 13.000 rådgivningssamtaler.

Formulering von Fragen geholfen, da man oft nicht weiß, wo die Unterschiede im einen und im anderen System sind. Das Infocenter weiß nicht alles - deshalb verweist es bei spezielleren Fragestellungen an Netzwerkpartner. Aber man kann immer wieder zum Infocenter zurückkommen. Das Infocenter arbeitet mit dem bereits bestehenden Netzwerk (z.B. Gewerkschaften, Behörden, Vereine und Verbände) zusammen. Das Infocenter ist für alle da.

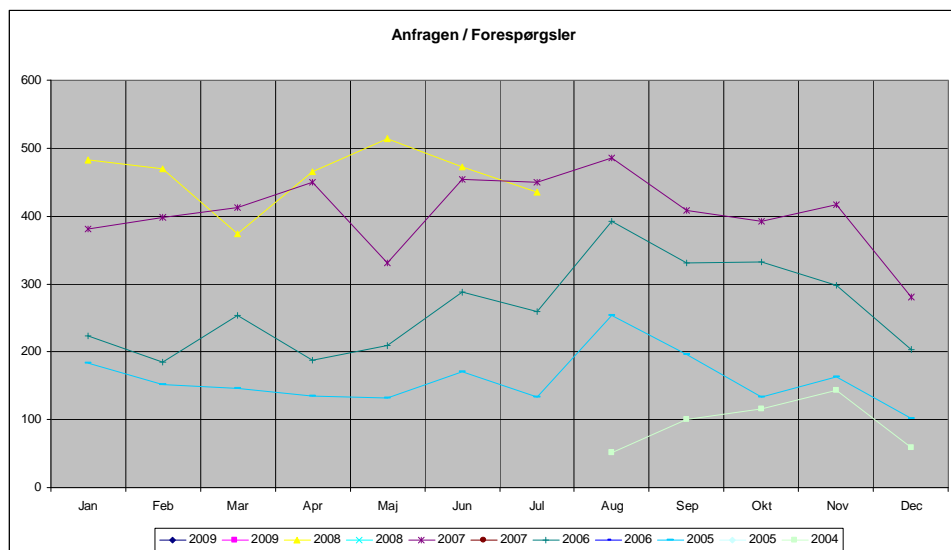
### **Entwicklung der Grenzpendlerzahlen / Anfragen von Ratsuchenden**

Die konjunkturelle Entwicklung in Deutschland und Dänemark war bereits oftmals gegenläufig. Dies ergab früh die Chance für Arbeitnehmer, auf dem Arbeitsmarkt des Nachbarlandes Fuß zu fassen. Genaue Zahlen dieser Entwicklung sind jedoch leider nicht umfänglich vorhanden. Dieses erklärt sich sowohl in der inhaltlichen Komplexität der Materie, als auch in der Schwierigkeit, Daten aus zwei Ländern zu beschaffen und vergleichbar zu machen. Man geht davon aus, dass im Jahr 2000 ca. 2.500 Grenzpendler mindestens einmal wöchentlich an ihren Wohnort von der Arbeit im Nachbarland zurückkehrten. Seit 2004 ist hier eine deutliche Steigerung zu verzeichnen. Anhand einer Umfrage bei sämtlichen dänischen Kommunen im Herbst 2007 wurde in einer qualifizierten Schätzung festgehalten, dass ca. 11.500 Arbeitnehmer nach Dänemark sowie rund 1.200 Arbeitnehmer nach Deutschland unter dem Status eines Grenzpendlers arbeiten (d.h. zumindest die wöchentliche Rückkehr ins Wohnland ist gegeben).

Weitere Arbeitnehmer, wie im Rahmen der Dienstleistungsrichtlinie entsandte Arbeitnehmer oder Selbständige, erhöhen die Zahl der potentiellen Ratsuchenden zusätzlich, da auch und gerade hier viele Fragen zu Steuer und Sozialer Sicherung auftauchen. Letztlich sind auch die Arbeitgeber und Behörden/Institutionen zu nennen, die aufgrund der erhöhten Auslandsaktivität ein nicht geringes Beratungspotential aufweisen.

Diese Entwicklung spiegelt sich in den Beratungsaktivitäten des Infocenters wider. Seit 2004 konnten bis heute über 13.000 Beratungen durchgeführt werden.

Nedenstående graf viser udviklingen i aktiviteterne siden 2004:

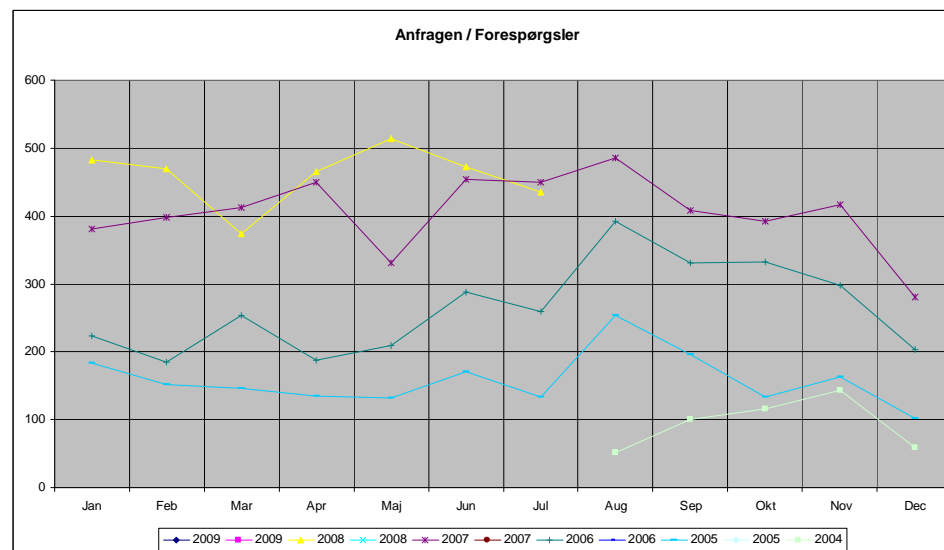


### Hidtidige aktiviteter med henblik på at nedbryde barriererne på pendlerområdet

Ud over de mange forskellige aktiviteter, som grænsependlerforeningerne har stået bag siden deres oprettelse, og det store engagement fra Region Sønderjylland-Schleswigs side inden for sproguddannelse, var det et møde mellem forbundskansler Gerhard Schröder og statsminister Anders Fogh Rasmussen i 2005 i anledning af 50-året for København-Bonn-Erklæringen, der skabte gennembruddet. Der blev nedsat en arbejdsgruppe til forbedring af den grænseoverskridende mobilitet under ledelse af de personlige repræsentanter, Franz Thönnies og Kim Andersen, som regeringscheferne selv udnævnte. I et tæt samarbejde med aktørerne i Regionen blev der identificeret en række barrierer, som for en dels vedkommende er blevet fjernet. Arbejdet blev afsluttet med en rapport i februar 2006 og evalueret i juni 2007 på et afsluttet møde.

Parallelt hermed kunne Infocentret i det daglige rådgivningsarbejde konstatere, at der fortsat var problemer for arbejdstagere og arbejdsgivere. Det foreliggende papir skal belyse en del af disse resultater.

Die folgende Grafik zeigt die Entwicklung der Aktivitäten seit 2004:



### Bisherige Barrieren abbauende Aktivitäten im Pendlerbereich

Neben den vielfachen Aktivitäten der Grenzpendlervereine seit deren Bestehen sowie dem großen Engagement der Region Sønderjylland-Schleswig im Bereich der Sprachausbildung, brachte das Treffen von Bundeskanzler Schröder und Staatsminister Fogh Rasmussen im Jahr 2005 anlässlich des 50-jährigen Jubiläums der Bonn-Kopenhagener Erklärungen den Durchbruch: Eine Arbeitsgruppe zur Förderung der grenzüberschreitenden Mobilität unter der Leitung der durch die Regierungschefs persönlich Beauftragten Franz Thönnies und Kim Andersen wurde eingesetzt. In enger Zusammenarbeit mit den Akteuren in der Region konnte eine Vielzahl von Barrieren identifiziert und ein teilweiser Abbau erreicht werden. Diese Arbeit fand ihren Abschluss im Bericht vom Februar 2006 und wurde im Juni 2007 im Rahmen einer abschließenden Sitzung evaluiert.

Parallel hierzu stellte das Infocenter weiterhin Probleme der Arbeitnehmer und Arbeitgeber in der täglichen Beratungsarbeit fest. Das vorliegende Papier soll einen Teil dieser Ergebnisse beleuchten.

## Identificere barrierer

### Problemkategorisering

For at få et overblik over de eksisterende barrierer, må der foretages en kategorisering, som samtidig skal betragtes som ansatspunkt med henblik på at løse problemerne. På grund af problemstillingernes indholdsmæssige kompleksitet kan flere kategorier være berørt i enkelte tilfælde. Det tydeliggør så meget desto mere, hvor vanskeligt det er at opnå varige og enkle løsninger.

I det følgende bliver barriererne nævnt, gruppen af berørte beskrevet, og der bliver givet eksempler på områder, hvor hindringerne findes:

### Informationsbarrierer

Den største kategori vedrører et af de centrale opgaveområder for Infocentret i Regionskontoret under Region Sønderjylland-Schleswig. Sprog som grundlæggende forudsætning for gensidig forståelse spiller en stor rolle her. Ud over spørgsmål vedrørende sproguddannelse (muligheder, finansiering osv.) udgør informationsformidlingen den største problemgruppe. Der mangler information på arbejdstagerens sprog inden for stort set alle emneområder, internetsider er kun delvist oversat eller kun til engelsk. Udbredelsen af pålidelig information om faglige emner kombineret med rådgivnings- og oplysningsmuligheder udgør den anden gruppe af udfordringer. Ud over at fremskaffe, bearbejde og udbrede disse informationer, er der for det meste behov for individuel rådgivning tilpasset arbejdstagerens personlige situation. Her er der flaskehalsproblemer på ressourcesiden hos alle aktører, og der er ingen klar kompetencefordeling hos mange ansvarlige instanser.

Målgruppe:  
Arbejdstagere  
Arbejdsgivere  
Myndigheder / forvaltninger  
Institutioner

## Barrieren erkeennen

### Problemkategorisering

Um einen Überblick über die vorhandenen Barrieren gewinnen zu können, ist es erforderlich, eine Kategorisierung durchzuführen, die gleichzeitig als Ansatzpunkt der Problemlösung anzusehen ist. Aufgrund der inhaltlichen Komplexität der Problemstellungen können im Einzelfall auch mehrere Kategorien tangiert werden. Dieses verdeutlicht jedoch um so mehr die Schwierigkeit, nachhaltige, aber auch einfache Lösungen zu erreichen.

Im Folgenden werden die Barrieren benannt, die Gruppe der Betroffenen beschrieben sowie beispielhaft dargestellt, in welchen Bereichen Hindernisse vorhanden sind:

### Informationsbarrieren

Die größte Kategorie beschreibt eines der Hauptaufgabengebiete des Infocenters im Regionskontor der Region Sønderjylland-Schleswig. Sprache als grundlegende Voraussetzung der gegenseitigen Verständigung spielt hier eine große Rolle. Neben Fragen zur Sprachausbildung (Möglichkeiten, Finanzierung usw.) stellt die Informationsvermittlung die größte Problemgruppe dar: Informationen in der Sprache des Arbeitnehmers fehlen in beinahe allen Themenbereichen, Internetseiten sind nur teilweise übersetzt bzw. in englischer Sprache gehalten. Die Verbreitung von verlässlichen Informationen zu Fachthemen in Kombination mit Beratungs- und Erklärungsmöglichkeiten stellt die zweite Gruppe der Herausforderungen dar. Neben der Beschaffung, Aufarbeitung und Verbreitung dieser Informationen ist meist eine individuelle Beratung, die an die persönliche Situation des Arbeitnehmers angepasst ist, erforderlich. Hier herrschen Ressourcenengpässe bei allen Akteuren und letztlich keine klare Verantwortlichkeit bei vielen zuständigen Stellen.

Zielgruppe:  
Arbeitnehmer  
Arbeitgeber  
Behörden / Verwaltungen  
Institutionen

### Forvaltningsbarrierer

Forskellige retsopfattelser, manglende tosprogede formularer, lange sagsbehandlingstider og generel usikkerhed omkring grænsependlerspørgsmål udgør de centrale problemer i denne kategori. Disse afviklingsmæssige vanskeligheder skal ses i direkte sammenhæng med den manglende information og de sproglige barrierer, men på grund af målgruppens multiplikatoreffekt er de af særlig betydning. Som et typisk eksempel kan nævnes den forskellige behandling af ansøgninger om sygedagpenge i de forskellige danske kommuner. I sager med samme udgangssituation bliver der ofte truffet andre afgørelser i Syddanmark end på Sjælland.

Målgruppe:  
Arbejdsgivere  
Myndigheder / forvaltninger  
Institutioner

### Regelbarrierer

En uklar eller tvetydig lovgivning, huller i lovgivningen, ulige behandling, manglende regulering og utidssvarende regler udgør barrierer, som kun kan fjernes gennem lovgivning. Men det forudsætter en aktiv proces, hvor ikke kun forvaltningerne men også de politiske kræfter bliver inddraget. Tilvejebringelse af en politisk løsning for såkaldte multijobbere (arbejdstagere med ansættelsesforhold i forskellige lande) kan her nævnes som eksempel på en opgave.

Målgruppe:  
Arbejdstagerrepræsentationer/ -organisationer  
Arbejdsgiverrepræsentationer / -organisationer  
Myndigheder / forvaltninger  
Grænsependlerforeninger  
Politiske beslutningstagere

### Verwaltungsbarrieren

Unterschiedliche Rechtsauffassungen, Fehlen zweisprachiger Formulare, lange Bearbeitungszeiten und allgemeine Unsicherheit im Umgang mit Grenzpendlerfragen stehen im Mittelpunkt dieser Kategorie. Diese abwicklungstechnischen Schwierigkeiten sind in direktem Zusammenhang mit mangelnden Informationen und sprachlichen Barrieren zu sehen, haben jedoch aufgrund der Multiplikatorenwirkung der Zielgruppe eine besondere Bedeutung. Als typisches Beispiel kann die unterschiedliche Handhabung von Krankengeldanträgen in den verschiedenen dänischen Kommunen genannt werden. Ein Fall mit gleicher Ausgangslage wird oftmals im südlichen Dänemark anders beschieden, als es auf Seeland der Fall ist.

Zielgruppe:  
Arbeitgeber  
Behörden / Verwaltungen  
Institutionen

### Vorschriftsbarrieren

Unklare oder missverständliche Gesetzeslage, Gesetzeslücken, Ungleichbehandlung, fehlende Regulierung sowie nicht mehr zeitgemäße Regelungen beschreiben Barrieren, die nur über gesetzgeberische Aktivitäten zu beseitigen sind. Jedoch erfordert dies einen aktiven Prozess, in den neben den Verwaltungen auch die politischen Kräfte einbezogen werden. Die Schaffung einer politischen Lösung für Multijobber (Arbeitnehmer mit Beschäftigungsverhältnissen in verschiedenen Ländern) kann hier als beispielhafte Aufgabe genannt werden.

Zielgruppe:  
Arbeitnehmervertretungen/ -organisationen  
Arbeitgebervertretungen / -organisationen  
Behörden / Verwaltungen  
Grenzpendlervereine  
Politische Entscheidungsträger

## Problembeskrivelse

For overskuelighedens skyld ordnes barriererne efter emner.

### Socialforsikring

#### ▪ Sygesikring

Ud over information om de forudsætninger, der skal være opfyldt for at være omfattet af sygesikringen for grænsependlere (begge veje), som der rettes henvendelse om gang på gang, mangler der generelt tosproget informationsmateriale på begge sider.

Det vides endnu ikke, hvornår efterlønsmodtagere med tysk bopæl kan blive omfattet af den lovpligtige sygesikring.

Hverken de danske kommuner eller arbejdsgiverne er tilstrækkelig bekendt med, at syge medarbejdere, der bliver opsagt, fortsat har ret til sygedagpenge i Danmark.

#### ▪ Pensionsforsikring

Som følge af de store forskelle i de statslige pensionssystemer og især på grund af kombinationen af statslige og arbejdsmarkedsrelaterede pensionsordninger på dansk side er der et stort behov for rådgivning.

Det er ikke i tilstrækkelig grad kendt, at forældreløse børn (både børn, der har mistet begge forældre, og børn, der har mistet en forældrepert) kan søge om at få yderligere tilskud i Danmark.

#### ▪ Plejeforsikring

Hvis forældre til handicappede børn bliver grænsependlere, er de i fare for at lide et økonomisk tab, da plejeydelsen eller den såkaldte forhindringsydelse falder bort. Samtidig er de pågældende danske instanser ikke informeret om, hvilke sociale ydelser der skal ydes.

## Problembeschreibung

Zur besseren Übersicht werden die Barrieren nach Themen geordnet dargestellt.

### Sozialversicherung

#### ▪ Krankenversicherung

Neben den immer wieder nachgefragten Anspruchsverhältnissen in der Krankenversicherung für Grenzpendler (in beide Richtungen), mangelt es an zweisprachigen Informationsmaterialien beider Seiten.

Nach wie vor ist kein Zeitpunkt für die Aufnahmemöglichkeit von Vorruheständlern (Efterløn) mit deutschem Wohnsitz in die gesetzliche Krankenversicherung bekannt.

Es ist nicht hinreichend bekannt, weder bei den dänischen Kommunen noch den Arbeitgebern, dass erkrankte Mitarbeiter, die gekündigt werden, weiterhin in Dänemark Krankengeldanspruch haben.

#### ▪ Rentenversicherung

Aufgrund der großen Unterschiede in den staatlichen Rentensystemen und insbesondere der Verknüpfung von staatlichen und betrieblichen Altersvorsorgesystemen auf dänischer Seite liegt ein großer Beratungsbedarf vor.

Es ist nicht hinreichend bekannt, dass Waisenkinder (Voll- und Halbweisen) in Dänemark auf Antrag Leistungen erhalten können.

#### ▪ Pflegeversicherung

Werden Eltern behinderter Kinder Grenzpendler, besteht die Gefahr von finanziellen Einbußen durch Wegfall des Pflegegeldes / Verhinderungsgeldes. Gleichzeitig sind die dänischen Träger nicht informiert, welche Sozialleistungen hier zu gewähren sind.

- Arbejdsløshedsforsikring  
På grund af de store forskelle er der et stort behov for rådgivning om arbejdsløshedsforsikring i begge lande.

Hverken på dansk eller tysk side er de relevante instanser tilstrækkeligt informeret om håndteringen af blanketter (E 301 og E 303). Således nægtede ansvarlige instanser uden grund at udstede en blanket. Det er problematisk at få udstedt et bevis for den periode, man har været medlem af den danske forsikring, hvis man ikke længere er medlem på det tidspunkt, man anmoder om beviset.

Der mangler information om den frivillige arbejdsløshedsforsikring for selvstændige erhvervsdrivende i Tyskland og anerkendelse i Danmark, når der påbegyndes en beskæftigelse i Danmark.

#### Familieydelse

- Børnetilskud i Danmark og Tyskland  
Den komplicerede lovgivning og manglende ekspertise hos de vedkommende forvaltninger udgør et irritationsmoment og medfører økonomiske tab for arbejdstagerne. Ud over det store informationsbehov kunne man ønske sig en bedre afvikling. Informationsmaterialet foreligger - hvis det da overhovedet findes - kun på et sprog og er meget vanskeligt at forstå. Informationerne på internettet lider af samme mangler.
- Forældreydelse  
Den komplicerede lovgivning og forudsætninger, som afhænger meget af de individuelle forhold, medfører store problemer, når der skal søges om disse ydelser. Hverken på dansk eller tysk side findes der en afstemt sagsbehandling, som tager højde for det andet land og de forudsætninger, der er gældende her.

- Arbeitslosenversicherung  
Aufgrund der großen Unterschiede liegt ein hoher Beratungsbedarf zur Arbeitslosenversicherung in beiden Ländern vor.

Sowohl auf der deutschen, als auch auf der dänischen Seite sind die zuständigen Stellen nicht ausreichend über den Umgang mit Bescheinigungen (E 301 und E 303) informiert. So wurde teilweise die Ausstellung der Bescheinigung durch die zuständigen Stellen grundlos verweigert. Die Ausstellung einer Bescheinigung für die Zeit der Mitgliedschaft in der dänischen Versicherung ist problematisch, wenn zum Beantragungszeitpunkt keine Mitgliedschaft mehr besteht.

Es mangelt an Information zur freiwilligen Arbeitslosenversicherung bei Selbständigen in Deutschland und Anerkennung in Dänemark, wenn in Dänemark eine Arbeit aufgenommen wird.

#### Familienleistung

- Kindergeld in Deutschland und Dänemark  
Die komplizierten gesetzlichen Regelungen sowie eine nicht immer vorhandene Kompetenz bei den zuständigen Verwaltungen sorgen vielfach für Verdruss und finanzielle Einbußen bei Arbeitnehmern. Neben dem großen Informationsbedarf ist eine Verbesserung der Abwicklung wünschenswert. Informationsmaterial findet sich – wenn überhaupt – nur in einer Sprache und ist wenig verständlich. Die Informationen im Internet zeigen dieselben Mängel.
- Elterngeld  
Die komplizierten gesetzlichen Regelungen - und stark von den individuellen Gegebenheiten abhängigen Voraussetzungen - bringen vielfach Probleme bei der Beantragung dieser Leistungen. Weder auf deutscher noch auf dänischer Seite gibt es eine klar abgestimmte Sachbearbeitung, die das andere Land und die hier erforderlichen Voraussetzungen mit einbezieht.

### Anerkendelse af erhvervs-, skole- og tillægsuddannelser

- Anerkendelse af skole- og erhvervsuddannelser samt certifikater

Erhvervsuddannelser, hvor man ikke skal gennemgå en omfattende ensidig prøve, anerkendes ikke.

- Gyldighed / anerkendelse af gaffeltruckcertifikat i det andet land  
Anerkendelsen af truckcertifikater er ikke reguleret entydigt.
- Reglerne for anerkendelse og forlængelse af certifikat til personbefordring i det andet land er uklare.

### Skat

De sproglige vanskeligheder og den faglige kompleksitet udgør hovedproblemerne på dette område. Der mangler brochurer, formularer, internetsider og vejledninger på det andet sprog.

Skattecenter Tønder med speciale i grænsependlere yder en stor indsats på området i samarbejde med Infocentret, men de ressourcer, der er til rådighed til arbejdet, er mere end mangelfulde. På grund af den tyske skattelovgivning mangler der en myndighed, der kan tage sig af alle skattepligtige arbejdstagere i Tyskland.

I tilfælde af dobbeltbetaling af skat i begge lande varer det meget længe, før skatten bliver refunderet. F.eks. blev en skatteborger fejlagtigt beskattet i et land, selv om det pågældende land ikke havde suveræniteten på skatteområdet. I virkeligheden var den pågældende skatteborger skattepligtig i det andet land. Vi kender til sager, hvor skattekravet i det andet land kommer med det samme, mens tilbagebetalingen i det første land følger langt senere, og først når det er bevist, at der er sket betaling i det andet land. Der kan nogle gange gå 3-4 måneder, før indbetalingen bliver registreret.

Det medfører, at skatteborgeren har en skattebyrde på op til 60-70 %. Problemet er, at der forlanges officielle oversættelser af skatteopgørelserne,

### Ausbildungsanerkennung sowie Schulabschlüsse und Zusatzausbildungen

- Anerkennung von Schulabschlüssen, Ausbildungsabschlüssen und Zertifikaten  
Es gibt keine Anerkennung von Berufsausbildungsabschlüssen, die nicht eine aufwendige einseitige Prüfung durchlaufen müssen.
- Gültigkeit / Anerkennung Gabelstaplerschein des anderen Landes  
Die Anerkennung von Staplerfahrausweisen ist nicht eindeutig geregelt.
- Die Anerkennung bzw. Verlängerung von Personenbeförderungsscheinen im anderen Land ist unklar.

### Steuer

Sprachliche Schwierigkeiten und fachliche Komplexität stellen die Hauptprobleme in diesem Bereich dar. Es mangelt an Broschüren, Formulare, Internetseiten und Anleitungen in der jeweils anderen Sprache.

Die als Grenzpendlersteuerzentrum in Tønder benannte Finanzbehörde leistet in Kooperation mit dem Infocenter einen großen Einsatz auf diesem Gebiet. Die hier vorhandenen Ressourcen sind jedoch mehr als mangelhaft. Aufgrund der deutschen Steuergesetzgebung fehlt es an einer für alle in Deutschland steuerpflichtigen Arbeitnehmer zuständigen und kompetenten Behörde.

Bei Doppelzahlungen von Steuern in beiden Ländern dauert die Rückzahlung sehr lange: Beispielsweise wurde ein Steuerbürger fehlerhaft in einem Land besteuert, obwohl dieses Land nicht die Steuerhoheit besaß. In Wirklichkeit war er im anderen Land steuerpflichtig. Hier sind uns Fälle bekannt, bei denen die Anforderung im zweitgenannten Land sofort, die Rückzahlung im erstgenannten Land aber viel später erfolgt – und zwar erst, nachdem die Zahlung im zweiten Land bewiesen wurde. Es können manchmal 3-4 Monate ins Land gehen, bis die Zahlung registriert wird.

Das führt dazu, dass der Steuerbürger einer Steuerbelastung von bis zu 60 oder gar 70 % erfährt. Problem: Man verlangt offizielle Übersetzungen

og at de originale papirer fra nabolandet ikke anerkendes.

#### Information og kommunikation

Få uger efter at rapporten fra arbejdsgruppen til forbedring af den grænseoverskridende mobilitet var blevet præsenteret, gik Infocentret på nettet på adressen [www.pendlerinfo.org](http://www.pendlerinfo.org). Mange af de krav, der blev stillet i rapporten, var dermed opfyldt. Det er dog ikke muligt at udbygge og inddrage de spørgsmål og behov for information, der er kommet til i mellemtiden, med de forhåndenværende ressourcer. I planlægningsgrupper blev en ny pendler-/arbejds- og regionsportal diskuteret, som skulle omfatte hele viften af emner. Opfølgningen på dette koncept ligger stille for øjeblikket på grund af manglende økonomiske ressourcer.

#### Arbejdstagere beskæftiget i det internationale transporterhverv

Denne særlige gruppe af arbejdstagere har ofte gjort sig bemærket med en række negative eksempler. På grund af den meget specielle og komplekse lovgivning, meget få informationer forbundet med potentielle kriminelle energier har vi set beklagelige sager, som det handler om at forhindre i fremtiden.

At informere arbejdstagere og arbejdsgivere om skat, social sikring og arbejdsbetingelser udgør hovedopgaverne på dette område. Desværre er det meget vanskeligt at få fat i arbejdstagerne på grund af deres erhverv, hvorfor man må overveje at benytte sig af mere ukonventionelle metoder.

Der skal sættes på informationskampagner på større rastepladser/transportcentre, samarbejde med kontrolmyndigheder (politi, BAG) og et kontinuerligt informationsarbejde, idet de nødvendige ressourcer ikke er til stede for øjeblikket.

Hos forvaltninger, de tyske sygekasser og kommunerne kan der i vid udstrækning konstateres en stor mangel på fagkundskab.

#### Socialforsikringspligten skifter

Hvis en grænsependler påtager sig yderligere en beskæftigelse i bopælslandet (bijob eller deltidsbeskæftigelse), ændres socialforsikringspligten i medfør af gældende EU-ret. Socialforsikringspligten

der Steuerbescheide und erkennt nicht die originalen Papiere aus dem Nachbarland an.

#### Information und Kommunikation

Wenige Wochen nach Erscheinen des Berichts der Arbeitsgruppe zur Förderung der grenzüberschreitenden Mobilität ging das Internetangebot des Infocenters unter [www.pendlerinfo.org](http://www.pendlerinfo.org) online. Viele der im Bericht gestellten Forderungen wurden damit erfüllt. Der Ausbau und die Einbeziehung der mittlerweile aufgetretenen Fragen und Informationsbedürfnisse können mit den vorhandenen Ressourcen jedoch nicht geleistet werden. In Planungsgruppen wurde ein neues, die gesamte Themenpalette umfassendes Pendler-/Arbeits- und Regionsportal diskutiert. Die Weiterverfolgung eines solchen Konzeptes ruht derzeit jedoch aufgrund der mangelnden Finanzmittel.

#### Arbeitnehmer im internationalen Transportgewerbe

Diese besondere Gruppe von Arbeitnehmern trat in der Vergangenheit oftmals mit einer Vielzahl von Negativbeispielen hervor: Aufgrund der sehr speziellen und komplexen Rechtslage, einem wenig ausgeprägtem Informationsstand verbunden mit einem Potenzial an krimineller Energie, sind bemitleidenswerte Fälle bekannt geworden, die es zukünftig zu verhindern gilt.

Information von Arbeitnehmer und Arbeitgebern zu Steuer, Sozialversicherung und Arbeitsbedingungen bilden die Hauptaufgabe in diesem Bereich. Leider sind die Arbeitnehmer berufsbedingt sehr schwer zu erreichen, so dass unkonventionelle Methoden anzudenken sind.

Informationskampagnen auf Rasthöfen, Kooperation mit den Kontrollbehörden (Polizei, BAG) sowie eine kontinuierliche Informationsarbeit sind anzustreben, wobei die notwendigen Ressourcen derzeit nicht vorhanden sind.

Vielfach muss seitens der Verwaltung, den deutschen Krankenkassen und den Kommunen ein großer Mangel an Fachwissen festgestellt werden.

#### Wechsel der Sozialversicherungspflicht

Nimmt ein Grenzpendler im Wohnland eine weitere Tätigkeit auf (Nebenjob oder Teilzeitbeschäftigung), ändert sich die Sozialversicherungspflicht aufgrund des geltenden EU-Rechts. Es wird die

flyttes til bopælslandet. Dermed indgår grænsependlerens samlede indtægter i beregningsgrundlaget for socialforsikringspligten i bopælslandet. Denne økonomiske belastning fører i en lang række tilfælde til, at man må opgive minijobbet eller at være grænsegænger. Det er en uønsket konsekvens for grænsegængere, men også for arbejdsgivere og dermed for hele den økonomiske vækst.

Sozialversicherungspflicht ins Wohnland verlagert. Damit werden die gesamten Einkünfte des Grenzpendlers als Bemessungsgrundlage für die Sozialversicherungspflicht im Wohnsitzland herangezogen. Diese finanzielle Belastung führt in einer Vielzahl von Fällen zu einer Aufgabe der geringfügigen Beschäftigung oder der Tätigkeit als Grenzgänger. Das ist eine unerwünschte Konsequenz für Grenzgänger, aber auch für Arbeitgeber und somit für das gesamte Wirtschaftswachstum.

## Nedbryde barrierer

En række af de problemer, der blev nævnt i 2005, er levet løst eller mindsket. På grund af de fortsat stigende pendlertal dukker der dog nye emner op, som bl.a. også skyldes de mere fleksible leve- og arbejdsformer.

### Arbejdsgruppe på højt forvaltningsniveau

Det viste sig at være en stor hjælp at have den tværministerielle arbejdsgruppe, som gav mulighed for at få direkte kontakt til kompetente forvaltninger. Derfor er netop denne arbejdsgruppe den vigtigste indgangsvinkel til at løse ovennævnte problemer. En genetablering af denne "direkte linje" er mere værdifuld for det daglige arbejde end penge. Regionskontor & Infocenter påtager sig gerne en sekretariats-/koordinerende funktion.

### Styrke de aktive aktørers ressourcer

Alle aktører inden for rådgivning, formidling og information i Region Sønderjylland-Schleswig m.v. beklager sig over en arbejds-mæssig overbelastning og manglende ressourcer. Derfor kan dele af ovennævnte problemstillinger ikke behandles i det ønskede og meget påkrævede omfang. En personalemæssig styrkelse af rådgivningskontorerne i særdeleshed fører til en klar forbedring af mobiliteten og sikrer øget økonomisk vækst.

### Projektet "Brobygger - Pontifex"

Projektet "Brobygger - Pontifex" har som mål at ansætte to jurister på Regionskontoret i foråret 2009, som skal vurdere konsekvenserne af forskellig national og europæisk lovgivning og anvende denne viden på konkrete sager, som Regionskontor & Infocenter stifter bekendtskab med i forbindelse med arbejdet.

Det er primært strukturelle problemer, der forhindrer grænseregionerne i at vokse sammen og hindrer især arbejdstagernes mobilitet. De regionale og kommunale instanser støder på forhindringer, som skyldes forskelle i

## Barrieren abbauen

Eine Vielzahl der 2005 genannten Probleme konnte gelöst bzw. gemindert werden. Es treten jedoch aufgrund der bislang steigenden Pendlerzahlen neue Themen auf, die u.a. auch durch die flexibleren Lebens- und Arbeitsformen bedingt sind.

### Arbeitsgruppe auf hohem Verwaltungsniveau

Die Existenz der interministeriellen Arbeitsgruppe mit der Möglichkeit, direkten Kontakt zu kompetenten Verwaltungen zu haben, erwies sich als besonders hilfreich. Daher ist gerade diese Arbeitsgruppe der wichtigste Lösungsansatz um die o.g. Probleme anzugehen. Die Wiederherstellung dieses „kurzen Drahtes“ ist für die tägliche Arbeit wertvoller als bares Geld. Das Regionskontor & Infocenter steht hier gerne für die Sekretariats-/Koordinierungsfunktion zur Verfügung.

### Ressourcen der aktiven Akteure stärken

Alle im Bereich der Beratung, Vermittlung und Information tätigen Akteure in der Region Sønderjylland-Schleswig und darüber hinaus beklagen eine arbeitsmäßige Überlastung sowie mangelnde Ressourcen. Daher können Teile der o. g. Problemstellungen nicht im gewünschten und dringenden erforderlichen Umfang bearbeitet werden. Eine personelle Stärkung der Beratungseinrichtungen insbesondere führt zu einer deutlichen Verbesserung der Mobilität und sichert weiteres wirtschaftliches Wachstum.

### Projekt Brückenbauer- Pontifex

Das Ziel des Projektes „Brückenbauer - Pontifex“ ist es, zum Frühjahr 2009 zwei Juristen beim Regionskontor einzustellen, die die Konsequenzen unterschiedlicher nationaler und europäischer Gesetzgebung bewerten und die Erkenntnisse auf konkrete Fälle anwenden, die sich durch die Arbeit in Regionskontor & Infocenter ergeben.

Das stetige Zusammenwachsen von Grenzregionen und besonders die Mobilität von Arbeitnehmern wird überwiegend durch strukturelle Probleme behindert. Die regionalen und kommunalen Träger stoßen

national og europæisk lovgivning samt retspraksis.

I Euroregion Maas - Rhein beskæftiger "Taskforce Grenzgänger" sig med et pilotprojekt (kaldet "Brobygger - Pontifex"), hvor jurister får til opgave at identificere systemforskelle og mobilitetshindringer, at analysere dem juridisk og systematisk og udvikle relevante løsningsmodeller. Her kan der således også opnås synergieffekter med andre grænseregioner.

Ligesom det er tilfældet med "Brobygger - Pontifex", skal der arbejdes på tre planer:

- Identificering og vurdering af konsekvenserne af forskellig lovgivning og retspraksis under inddragelse af konkrete sager fra Infocentret
- Analyse og systematisering af sagerne
- Udvikling af løsningsmodeller; der skal rettes henvendelse til politiske beslutningstagere; der skal gives anbefalinger og eventuelt lægges pres på regeringer, myndigheder og institutioner, som hindrer det grænseoverskridende samarbejde

#### Indholdsmæssige mål

- Intern synergieffekt ved at yde støtte til konkrete sager med en kompliceret lovgivning
- Kompetenceøgning for Regionskontor & Infocenter, hurtig adgang til juridisk ekspertise
- Vidensakkumulering i Region Sønderjylland-Schleswig

#### Strukturelle mål

- Forbedrede vilkår for grænsependlere og folk, der er flyttet
- Fjernelse af barrierer hos myndigheder og institutioner
- Forbindelsen mellem teori og praksis sikres ved brug af konkrete sager til udarbejdelse af løsningsmodeller
- Etablering af bedre netværk med andre grænseregioner

dabei auf Hürden, die durch Unterschiede nationaler und europäischer Gesetzgebung und Rechtsprechung bedingt sind.

In der Euroregion Maas – Rhein beschäftigt sich die „Taskforce Grenzgänger“ bereits mit einem entsprechenden Pilotprojekt (genannt Brückenbauer – Pontifex“), Juristen mit der Aufgabe zu betrauen, Systemunterschiede und Mobilitätshürden zu identifizieren, systematisch juristisch zu analysieren und relevante Lösungsmodelle zu entwickeln. Hier lassen sich also auch Synergieeffekte mit anderen Grenzregionen erzielen.

Ebenso wie bei „Brückenbauer – Pontifex“ soll auf drei Ebenen gearbeitet werden:

- Identifizierung und Bewertung von Konsequenzen unterschiedlicher Gesetzgebung und Rechtsprechung unter Einbeziehung konkreter Fallbeispiele des Infocenters
- Analyse und Systematisierung der Fälle
- Entwicklung von Lösungsmodellen; Herantreten an politische Entscheidungsträger; Aussprechen von Empfehlungen und gegebenenfalls Druck ausüben auf Regierungen, Behörden und Institutionen, die die grenzüberschreitende Zusammenarbeit behindern

#### Inhaltliche Ziele

- Interner Synergieeffekt durch Unterstützung konkreter Fälle mit komplizierter Rechtslage
- Kompetenzsteigerung Regionskontor & Infocenter, schneller Zugriff auf juristische Sachkenntnis
- Wissensakkumulation in der Region Sønderjylland-Schleswig

#### Strukturelle Ziele

- Verbesserte Bedingungen für Grenzpendler und Umsiedler
- Abbau von Barrieren innerhalb von Behörden und Institutionen
- Verbindung zwischen Theorie und Praxis entsteht durch Gebrauch konkreter Fälle für die Erarbeitung von Lösungsmodellen
- Bessere Vernetzung mit anderen Grenzregionen

Varighed: 2 fuldtidsstillinger (jurister) over 3 år

Samlet beløb: 3.800.000 DKK

### **Regionsportal**

På grund af den historiske udvikling og de mange aktører i Regionen er der oprettet internetsider af meget forskellige grunde for at forsyne særlige målgrupper med information eller opfylde marketingopgaver.

Nogle af disse projekter udløber eller søger nye aktører, der kan videreføre dem. Som følge af Region Sønderjylland-Schleswigs nye strategiske orientering er der således en mulighed for at samle disse aktiviteter i Regionens regi ved at overtage og udbygge dem.

Ud over de eksisterende sider region.de og region.dk skal pendlerinfo.org samt portalerne grenznet.com og grenzlandportal.eu inddrages og integreres samt udvides med den grænsependlerportal, som den tværministerielle arbejdsgruppe har efterlyst. Yderligere eksisterende sider og portaler skal ligeledes integreres og således styrkes indholdsmæssigt. Derved får især nye projekter og initiativer fra Regionen en ensartet platform og øger således Regionens bekendthedsgrad. For borgerne betyder det endvidere en ensartet, enkel og direkte adgang til de relevante emner vedrørende Regionen.

#### Indholdsmæssige mål

- Formel overtagelse, udbygning og pleje af internetsiden grenznet.com ved Regionskontor & Infocenter
- Formel overtagelse, udbygning og pleje af internetsiden grenzlandportal.eu ved Regionskontor & Infocenter
- Sammenfatning af alle relevante sider og portaler i Regionen
- Etablering af en fagligt og marketingmæssigt indbydende grænsependlerside (koordineres af Infocentret og Eures) i overensstemmelse med retningslinjerne fra den tværministerielle arbejdsgruppe
- Virksomheder kan få relevante oplysninger om grænseoverskridende

Dauer: 2 Stellen (Juristen) Vollzeit, Laufzeit 3 Jahre

Gesamtvolumen: 3.800.000 DKK

### **Regionsportal**

Aufgrund der historischen Entwicklung sowie der Vielzahl von Akteuren in der Region wurden aus verschiedensten Gründen Internetseiten erstellt, um besondere Zielgruppen mit Informationen zu versorgen bzw. Marketingaufgaben zu erfüllen.

Einige dieser Projekte laufen aus bzw. suchen einen neuen Betreiber. Aufgrund der neuen strategischen Ausrichtung der Region Sønderjylland-Schleswig besteht somit die Chance, durch Übernahme und Ausbau eine Bündelung dieser Aktivitäten unter dem Dach der Region zu realisieren. Neben den vorhandenen Seiten region.de und region.dk sollen pendlerinfo.org sowie die Portale grenznet.com und das grenzlandportal.eu integrativ zusammengefasst werden und um das durch die interministerielle Arbeitsgruppe der Beauftragten der Regierungen geforderte Grenzpendlerportal erweitert werden. Weitere vorhandene Seiten und Portale sollen ebenfalls integriert und somit inhaltlich gestärkt werden. Insbesondere neue Projekte und Initiativen der Region erhalten so eine einheitliche Plattform und erhöhen so den Bekanntheitsgrad der Region. Für die Bürger bedeutet dies weiterhin einen einheitlichen, einfachen und direkten Zugang zu den relevanten Themen rund um die Region.

#### Inhaltliche Ziele

- Formale Übernahme, Ausbau und Pflege der Internetseite grenznet.com durch das Regionskontor & Infocenter
- Formale Übernahme, Ausbau und Pflege der Internetseite grenzlandportal.eu durch das Regionskontor & Infocenter
- Zusammenfassen aller relevanten Seiten und Portale in der Region
- Schaffung einer fachlich und marketingtechnisch ansprechenden Grenzpendlerseite (in Abstimmung zwischen Infocenter und Eures) gemäß den Vorgaben der interministeriellen Arbeitsgruppe
- Unternehmen können relevanten Informationen zu

tjenesteydelser, markedsoplysninger, adgangsforudsætninger og arbejdskraft på et og samme sted

- Etablering af en adækvat platform for yderligere regionale aktiviteter (regionsserver)
- Skabe interaktion mellem partnerforvaltninger, borgere og myndigheder på begge sider af grænsen
- Udbygge de eksisterende netværk og synliggøre dem på portalen

#### Strukturelle mål

- Nedbrydning af barrierer og etablering af bedre netværk for det grænseregionale erhvervsliv
- Bedre markedsføring af Region Sønderjylland-Schleswig
- Styrke interaktionen mellem befolkningerne
- Ensartet fremtoning (branding)
- Adgang for alle: borgere-myndigheder-rådgivere

Varighed: 2 fuldtidsstillinger over 3 år

Samlet beløb: 3.200.000 DKK

grenzüberschreitenden Dienstleistungen, Marktdaten, Zugangsvoraussetzungen und Arbeitskräfteeinsatz aus einer Hand erhalten

- Schaffung einer adäquaten Plattform für weitere regionale Aktivitäten (Regionsserver)
- Schaffung von Interaktion zwischen Partnerverwaltungen, Bürgern und Behörden auf beiden Seiten der Grenze
- Ausbau der vorhandenen Netzwerke und Sichtbarmachung auf dem Portal

#### Strukturelle Ziele

- Barrierenabbau und bessere Vernetzung der grenzregionalen Wirtschaft
- Bessere Vermarktung der Region Sønderjylland-Schleswig
- Interaktion zwischen der Bevölkerung stärken
- Einheitliches Erscheinungsbild (Branding)
- Zugang für alle: Bürger-Behörden-Berater

Dauer: 2 Vollzeitstellen über 3 Jahre

Gesamtvolumen: 3.200.000 DKK

## Udsigterne for fremtiden

Denne opregning af barrierer gør hverken krav på at være fuldstændig eller at være nøjagtig i forhold til detaljer. Den skal tydeliggøre, at der stadigvæk findes mange barrierer for den grænseoverskridende mobilitet, som skal fjernes for at opnå et integreret arbejdsmarked.

Region Sønderjylland-Schleswig vil fortsat arbejde for arbejdstagerne og arbejdsgiverne i Regionen for at komme nærmere på dette mål.

Da der nu også noteres pendler- og erhvervsstrømme omkring Femern Bælt og det nordlige Mecklenburg-Vorpommern, bør der i fremtiden også arbejdes på et integrerende samarbejde med disse regioner for at omsætte den europæiske tanke til reel virkelighed.

Samme grundidé støttes af det samarbejde med andre grænseregioner, der bør tilstræbes og udbygges, så man kan lære af hinanden.

## Ausblick

Die hier vorgelegte Auflistung von Barrieren erhebt weder den Anspruch auf Vollständigkeit noch auf die gebotene Detailtreue. Sie soll deutlich machen, dass es nach wie vor viele Barrieren in der grenzüberschreitenden Mobilität gibt, die abzubauen sind, um einen integrierten Arbeitsmarkt zu erhalten.

Die Region Sønderjylland-Schleswig wird sich weiterhin für die Arbeitnehmer und Arbeitgeber in der Region einsetzen, um diesem Ziel näher zu kommen.

Da mittlerweile auch Pendler- und Wirtschaftsströme im Bereich des Fehmarnbelts sowie im nördlichen Mecklenburg-Vorpommern zu verzeichnen sind, sollte zukünftig auch an einer integrative Kooperation mit diesen Regionen gearbeitet werden, um den europäischen Gedanken in reales Leben umzusetzen.

Der gleiche Leitgedanke wird durch die anzustrebende Kooperation mit anderen Grenzregionen unterstützt, die es auszubauen gilt, um voneinander zu lernen.